

# novoměstský kurýr

12/2013

ČLÁNKY - INFORMACE - AKTUALITY - NÁZORY - FOTOGRAFIE



Nové Město nad Metují - již tradiční Betlém na náměstí - dílo akademického malíře Jiřího Škopka. Foto: J.B.

www.novomestskykuryr.info

## OBSAH:

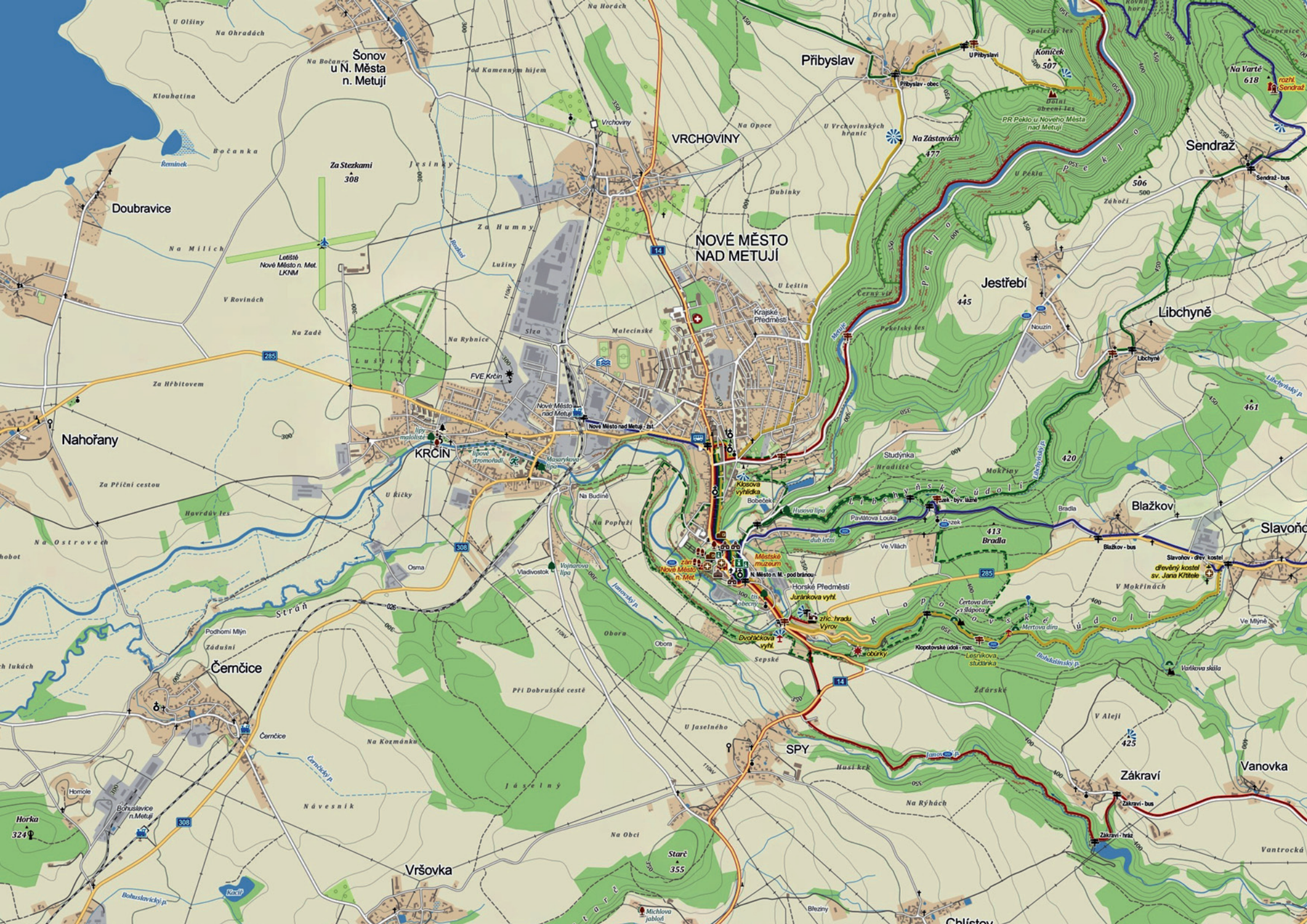
MAPA REGIONU  
NOVÉ MĚSTO NAD METUJÍ - ORP

NOVÉ MĚSTO NAD METUJÍ  
Historie, Současnost, Fotografie

AKTUALITY:  
Může městská doprava zlepšit možnosti parkování?  
Turistický vláček  
Křižovatka u sokolovny  
Kostel Nejsvětější Trojice

Bude cyklostezka podle Metuje?  
Nezvyklý provoz v NMNM  
Jihozápadní podlouhí na náměstí  
Pohledy z města  
VTIPY NA ZÁVĚR, ZASMĚJME SE S PANEM URBANEM





Šonov  
u N. Města  
n. Metují

VRCHOVINY

NOVÉ MĚSTO  
NAD METUJÍ

Přibyslav

Sendraž

Jestřebí

Libchyně

Nahořany

KRČÍN

Blažkov

Slavoňov

Černčice

SPÝ

Zákraví

Vršovka

Vanovka



## NOVÉ MĚSTO NAD METUJÍ obec s rozšířenou působností

Na mapce vpravo je přehled obcí, které spadají do působnosti Nového Města nad Metují ve smyslu ORP (obec s rozšířenou působností). Na řadě je další obec.

Tentokrát je to obec Nové Město nad Metují.

### NOVÉ MĚSTO NAD METUJÍ

Nejdříve se vrátím do roku 1939 a uvedu zde, co o obci Nové Město nad Metují napsal Jaromír John v knize „Nové Město nad Metují a jeho kraj“.

**Jaromír John:**

#### Kéž bych byl milionářem!

Pánové!

Úsudky o nějakém městě, krajině je třeba brát s krajní opatrností. Paristické soudy: „Tam je krásně, hezky!“ - „Cože? Tam? Co Vás to jen napadlo!“ - je třeba vyslechnout s dvojnásobnou nedůvěrou.

Stačí někomu, aby se špatně vyspal, najedl, aby se setkal s někým, kdo je mu nepříjemný, aby zmeškal vlak, ztratil hodinky - a všechno vidění přírodních krás sebe velkolepějších, se změnil v odpor. K tomu ke všemu začne přšet - a cestovatel po denním, dvoudenním pobytu proklíná svou cestu, v níž záleží na každém dnu drahocenné dovolené.

Jen tak si vysvětlíme, že mnohý je nadšen zanedbaným hnízdem bez půvabu - měl tam lásku, strávil tam u strýce blažené studentské prázdniny. Když někdo tři roky pobyl v místě, v Novém Městě. Metují, a třikrát prožil nesmělé jaro, slunné živné léto, barevný podzim a sně-živou zimu - jako já - může mít jeho úsudek znaky střízlivé pravdy.

Nuže, co mě především udivovalo, co mě nejvíce poutalo, byla poloha města na vysokém skalním ostrohu, věc neobvyklá v našich městech, jež jsou obvykle položena v rovinu nebo do sedla širokého údolí, lemovaného nízkými kopci. Exotický ráz Nového Města nad Metují připomíná městečka italská nebo jihofrancouzská v Bas-Alpes.



Poloha města působí básnický.

Chtěj nechtěj, staneš se přírodním člověkem. Po krátké době, kdy se marně upoutáváš k psacímu stolu jako svému vlastnímu místu, oknem se na tebe ironicky dívá Sendraž, masa stromoví pekelského údolí, Rezek - a položíš pero, písneš na psa - a ven! Takovou má novoměstská příroda přitažlivou sílu, kterou nemohu blíže určit, nedovedu popsat, co je vlastně poutavého v tom náhodném seskupení vrchů, spousty lesů, na té poměrně malé prostoře.

Jděte po silnici k Náchodu a patříte do konvenčního kraje k České Skalici, Jaroměři. Jděte k Ohnišovu a máte dojem, že jste v typickém koutu Českomoravské vysočiny.

Ale Nové Město s Metují? Zvláštnost s velehorským náběhem, úžasná rozmanitost terénu, v němž jsem ani za tři roky denních vycházek nepoznal všechny cesty, stezky, výhledy a kouty, kam nezabloudí průměrný turista, snad jen ojedinelý milovník přírody nebo zvěře. Nové Město je přírodní park!

Jeho jedinečnost je v osamocení jeho zvláštní terénní povahy.

Přijedeš od Hradce Králové, od Náchoda, nečekáš a žasneš proměnou, jako bys byl náhle přenesen do švýcarského předhoří!

Co učinit pro Nové Město nad Metují?  
Mluvit slova? Psát slova? Prospekty? Plakáty?  
Kéž bych byl milionář!

### OKOLO NOVÉHO MĚSTA NAD METUJÍ (Z knihy „Nové Město nad Metují a jeho kraj“) 1939.

Okolo Nového Města nad Metují,  
(Cestami značenými i neznačenými.)

V severovýchodní části naší vlasti, a to od Machova po Nový Hrádek, jest ryze český Jiráskův kraj, jeden z nejkrásnějších koutů Čech. Nejbližším a nejpříznivějším východiskem jest Nové Město nad Metují. Za dřívějších poměrů bylo často srovnáváno s Krumlovem (Krumau) a byly společně nazývány nejkrásnějšími českými městy - nuže, Nové Město nad Metují jím zůstalo!

Jest to vlastně kamenná pohádka z počátku 16. století, a to téměř úplně zachovalá. Vystavěno na kamenném ostrohu, obtékaném ze tří čtvrtí Metují, poskytuje nádherný pohled se všech stran a vrchů na typickou korunu věží kostelní a zámecké. Jako protiklad tohoto historického obrazu a dojmu je skutečnost, že jest úplně moderně vybaveno vodovodem, elektrárnou, kanalisací, moderními hotely, veškerými úřady, železnicí a autobusovými spoji, takže může pojmouti celé stovky letních hostů, aniž je přeplněno a aniž by to v jeho lesnatém okolí bylo vůbec znáti.

Jsou jistě známá a hojně navštěvovaná letoviska, která však přílišným přelidněním nemohou dáti skutečného odpočinku přepjatým nervům a důsledkům dnešního života, jako rozsáhlý horský kraj, kde tisíce návštěvníků není nijakým přelidněním.

A výhoda Nového Města nad Metují nespočívá pouze v jeho jedinečné výstavbě, ale nejvíce v jeho nejbližším, krásném a skutečně romantickém okolí.

Je to nejen čarokrásné údolí Metuje, ale též roztomilá údolíčka potoků Rezeckého, Klopotovského, Sepského a konečně Zlatého potoka. Jsou to jedinečné krásy s nevyčerpatelnými zákoutími, se svatým klidem a pokojem v lesních svatyních. A to nejhlavnější: všeho toho lze dosáhnouti bez valné ztráty

času, za pouhých 10-20 minut jsme ve vyjmenovaných údolích, sami v lesích, pouze s nebeskou klenbou nad hlavou. Vždyť lázně Rezek jsou pouhé dva kilometry od Nového Města, starobylá památka ze 14. století, dřevěný slavoňovský kostelík jest pouhých 5 km vzdálen. A není to jediná cesta k Rezku, jsou tři, každá jiná, poskytující novou krásu, nový poznatek a osvěžení.

Bartoňova útulna v Pekle zůstane ovšem zlatým hřebem novoměstského okolí a jeho vycházek. Každá z těch sedmi cest, vedoucích do Pekla, jest jedinečnou vycházkou, co si jak výletník, tak turista jen může přát. Ti nejpohodlnější dají ovšem přednost nejkrásnější, parkově upravené cestě, dříve východisku Jiráskovy horské cesty po pravém břehu Metuje, zvláště za slunného odpoledne, kdy je tato cesta celá ve stínu, kdežto druhá cesta, horní, nad levým břehem, jest cestou ranní, neboť celý bok Sendražského kopce ji kryje svým stínem za parného letního dne. Ti zdatnější, honosící se titulem turistů s nárokem na výhledy, půjdou Bartoňovou stezkou Libchyňským údolím

přes Libchyně a Sendražský kopec, jedinečný svými výhledy, do Pekla a zpět přes Přibyslav nebo Koniček (skalní útes nad Peklem s výhledem do hlubokého údolí Metuje). A konečně jsou ještě lesní cesty, úplně stinné, vedoucí Horními neb Dolními Leštinami do údolí Metuje, jedna za Černým vírem a druhá roklí od Přibyslavě.

Plná půvabu jest vycházka Klopotovským údolím, z něhož možno odbočovati nalevo k lázním Rezku a dolů do Libchyňského potoka a odtud městskými lesy až k údolí Metuje, neb napravo k Zákřaví a dále do údolí potoka Sepského a jím zpět k Novému Městu. A neméně poutavá jest cesta pod zámek, přes luka a Oboru do lesa Jáselné a Krčínem zpět.

Tyto vesměs půldenní vycházky lze vystřídati delšími: údolím Metuje z Nového Města přes Peklo až do Náchoda, nebo z Pekla buď přes Lipí nebo Jizbici a Dobrošov do Náchoda, po lukách z Nového Města do České Skalice a Babiččina údolí, nebo přes Přibyslav lesy do Václavic a zpět přes Vrchoviny

či vlakem, konečně na Nový Hrádek a přes Frimburk údolím Olešenky do Pekla a Nového Města. Všechny tyto vycházky se dají zkrátiti nebo prodloužiti z 6 km na 15 až 20 km.

A neméně vhodným východiskem jest Nové Město nad Metují pro zájezdy jak vlakem, tak autobusy, majícími dvakrát denně spojení s Náchodem, Rychnovem nad Kněžnou, Českou Skalicí, Jaroměř-Josefovem, Hronovem a Policí n. Met., vlakové spojení na trati Choceň-Police n. Met. šestkrát denně a cesta do Prahy jest absolvována pouze za 3 hodiny. Početné hotelové podniky (hotel Rambousek, Rychta, Brouček, Merkur, Mojžíš, hotel lázně Rezek) a soukromé byty, pronajímané s ochotou letním hostům (průměrná cena 5 K za den a lůžko), umístí značně letních hostů. Ostatně obec letních hostů novoměstských jest již tak početná, že v Praze založili Klub přátel Nového Města nad Metují, optejte se jich, jistě vám povědí pravdu!

A nyní se přiznám, že to, co jsem psal, psal jsem pro běžné

*Toto je to kouzelné údolí, ráno při východu slunce. Bude tam koupaliště? Bude tam cyklostezka? Vznikne tam oáza klidu a pohody pro relaxaci občanů? Vznikne tam víceúčelový areál?*





turisty a letní hosty, že vše popsané jest také náležitě označováno, jen si vybrat turu či vycházku na mapě, umístěné na nádraží, hotelu Rambousek a na věži Zázvorce. Sám, ačkoliv tyto cesty plně oceňuji, přec se jim pokud možno vyhýbám a hledám své cesty bez značek, které, třebaže ne tak schůdné a připravené, neporušují aspoň své okolí davovými návštěvníky, kteří každou krásu zprofanují zbytky a obaly jídel. Jak daleko více láká ona cesta či stezka ze značené cesty v šero lesa odbočující nebo ztrácející se v širých lukách, či ta náhle z hlavní cesty strmě odbíhající v labyrint skal! Jak lituji, kdykoliv kráčím perlou Pometují, nejkrásnější z celého jejího horského toku, naší dolní pekelskou cestou, že jsem nepoznal té, již nejstarší z moderních cestovatelů, mistr Alois Jirásek, vzpomíná ve svém dokonalém cestopisu z Orlických hor a třeba že si stěžuje na její neschůdnost, přece obdivuje její krásu, která byla jistě tou nepřístupností tím více vyzdvížena. Ta jest již tedy upravena a proto hledám jiné, i když ne neschůdné, tedy aspoň osa-

mělé, kde možno se zahlbout a zasnít do dalek čarovného kraje, odpočinouti na strmém, třeba skalním výběžku, zatím co dole hluboko pode mnou šumí Metuje, jejíž cestu rýsuje údolí se zalesněnými stráněmi a srázy, v němž zvláště buky třepetají svými listnatými hlavami, v podzimu nejprve zlaté, pak krvavě zbarvenými, nebo usednouti na kraji lesa pod břízou-krasavicí a při doprovodu něžného šumění vody i lesa vyslechnouti ptačí symfonii. Ale mám je prozradit? Či nejsou vůbec tajemstvím, jsou snad skoro všeobecně známy, ale každý si je ponecháváme co sladké tajemství pro sebe a pouhou náhodou býváme na svých výpravách tam samotni a jen tak zůstáváme v omylu, že naše tajemství jest neprozrazeno?

Jak již uvedeno, jsou do Pekla nejznámější dvě cesty:

červeně značená, dříve Jiráskova horská cesta, a výhledová cesta po silnici přes Příbyslav. Novou se stává právě dostavovaná silnice po levém břehu Metuje a, jak se zdá, tato se stane oficiální pro pěší i pro vozidla. Málo používaná jest stezka

Dolními Leštinami, ještě méně Horními Leštinami, ale skoro vůbec neznámá a také málo schůdná, hodně podobná nějaké pašerácké cestě, jest stezka vinoucí se nad starou vozovou cestou (a vysoko nad nynější nově vybudovanou). Těžko najde na ni vstup domácí, natož cizí, raději se optejte hajného. Lesní tišina, jež vás uzavře ve svém náručí, aspoň na chvíli utiší vaše nervy a nechá je odpočinouti ve svém velebném klidu.

Jdete-li cestou přes Příbyslav do Pekla, tu v místě, kde se za Příbyslaví cesta sklání a vchází do lesa, jest třeba jen malé zacházky krajem lesa vlevo, kde vede stará vozová cesta. V nedalekém ohebu jest mýtina, tvořící jakýsi stůl, z hlavní cesty dobře viditelný. A odtud, Bože, jaká krása! Zúžené, divoké údolí Olešenky vrází klín lesů, Sendražský kopec, porostlý mohutnými buky, v podzimu hříjí barvami, nalevo lysý hřbet Dobrošova a za zády opět údolí Metuje, prodírající se lesem od Náchoda. Nasytíš zde nejen zrak, ale i jahodami se osvěžíš, jichž je tu tolik, že musíš dáti dobrý pozor, abys je nepošlapal.

*Překrásné novoměstské náměstí. Co dodat? Snad jenom ta auta by nemusela narušovat starobylost místa.*





Avšak nesestupuj odtud do Pekla! Vrať se na Přibyslav, projdi celou horskou vesnicí podle značek, směřujících k Václavicům, avšak pouze na kraj lesa. Zde přenechej další značenou cestu tuctovým turistům a pusť se krásnou lesní stezkou vpravo a stále po kraji lesa, třeba se stezka na chvíli ztratí, až na Branku. Tu ohromná proluka náhodská před tebou jako samo království Boží, v jehož středu vévodí náhodský zámek a za ním již pruský Bor a Hejšovina. Dobrošov, to již není obyčejný kopec, ale jakási posvátná hora s chrámem neznámého boha na vrcholu a pod ním údolí Metuje slité s údolím Olešenky tvoří ohromnou brázdou - tu jistě v nějakém pekelném vzteku čertův dráp vyryl.

A ti, kdož jdou značenou krásnou Bartoňovou stezkou na Sendražský kopec, co zde najdou krás a lesních zákoutí! Půjdou-li podle lesa po levém svahu, uvidí obraz, který patří do bible: tu mohl býti český Kristus pokoušen satanem a slibováno mu Lipí s Dobrošovem, nebo celý rozlehlý hradecký kraj, jestliže pádná, bude se mu klaněti. Plno zde krás a málo známých, neboť sem, poněvadž na Sendražském kopci není rozhledna, chata a pivo, zajde málo turistu, což krásy neubírá, naopak, není zde aspoň po turistech pózu statků a dokladů jejich nevychovanosti.

Když jsme již na cestě p. Bartoně-Dobenína, je zde ještě jedna odbočka v záloze, a to hned s kraje: v Libchyních neodbočovat vesnicí k Sendražskému kopci nahoru, nýbrž podle potoka projít celou osadou a dále údolíčkem. Malý, nepatrný potůček - však je to Libchyňský potok - bublá tu po ruce a lesní interieury jsou tu čím dále krásnější. Když skončí les a cesta stoupá do vršku k Mezilesí, je odtud pohled k Novému Městu nad Metují nádherný. Záplava lesů a za nimi jakoby za sedmi horami novoměstský zámek a celé Nové Město nad Met. se svými věžemi. Další cesta mezi lukami až do Mezilesí a dále na Nový Hrádek, nebo lesní cestou z Mezilesí do údolí Olešenky, přes říčku nahoru k Borové, nebo do krásného čermenského revíru, nyní majetku pana Bartoně-Dobenína.

A což Klopotovské a Sepské údolí? Rád bych o nich psal, ale co říci, když všechna krásná přirovnání jsou vyčerpána? Jděte tam sami a uvidíte, přijedte a poznáte!

*Napsal v r. 1939 Josef Vančura.*

## CO UVÁDĚJÍ JEHO PŘEDSTAVITELÉ O NOVÉM MĚSTĚ NAD METUJÍ DNES? (Převzato ze stránek Nového Města nad Metují).

Nové Město nad Metují se nachází v severovýchodních Čechách v okrese Náchod (Královéhradecký kraj) na geografickém rozmezí úrodné nížinné části Královéhradecka a Orlického podhůří.

Průměrná nadmořská výška města je 332 m n. m., členitost terénu dosahuje rozdílu ve výšce až o 90 m. Městem protéká řeka Metuje, která společně se skalnatým ostrohem historického centra představuje typickou dominantu města.

Město bylo založeno v roce 1501 Janem Černčickým z Ká-cova. V současné době se skládá ze čtyř katastrálních území: Nové Město nad Metují, Krčín, Vrchoviny, Spy.

Nové Město nad Metují je členem Sdružení historických sídel Čech, Moravy a Slezska (SHS ČMS).

Historické centrum města je vyhlášeno městskou památkovou rezervací, vévodí mu Husovo náměstí, Kostel Nejsvětější Trojice a přiléhající zámek.

Dalšími významnými památkami ve městě jsou: rokokové sousoší sv. Trojice z roku 1767, pomník Bedřicha Smetany z roku 1954, zachované opevnění v celém obvodu historického jádra města, barokní klášter Milosrdných bratří s Loretánskou kaplí a chrámem Narození Panny Marie, Husův sbor, (postavený dle projektu architekta J. Freiwalda a oceněný v roce 1934 jako nejlepší sakrální stavba roku), kaple sv. Barbory na Rezku, letní vila vybudovaná na Rezku roku 1901 arch. Jurkovičem, zřícenina hradu Výrov s vyhlídkou na „český Betlém“, původně raně gotický kostel sv. Ducha v Krčíně ze 13. století.

V nejbližším okolí se nacházejí přírodní rezervace Peklo (zařazena do systému Natura 2000) zahrnující romantická údolí řek Metuje a Olešenky mezi Náchodem a Novým Městem nad Metují, výletní restaurace Peklo (mlýn přestavený podle návrhu arch. Jurkoviče), roubený kostel sv. Jana Křtitele ve Slavoňově z roku 1553.

V širším okolí města se nachází velké množství dalších atraktivních a vyhledávaných lokalit: (vodní nádrž Rozkoš, Babiččino údolí a zámek Ratibořice, pohraničního pevnostního systém - Dobrošov, památky z prusko-rakouské války 1866, Orlické hory). Nejbližšími městy (do 20 km) v okolí jsou:

Dobruška, Náchod, Opočno, Česká Skalice, Hronov, Jaroměř.

Nové Město nad Metují je přirozeným spádovým střediskem Novoměstského regionu. Je centrem vzdělávání, zaměstnanosti, průmyslu, obchodu a služeb pro okolní obce a administrativním sídlem správního obvodu obce s rozšířenou působností a sídlem Dobrovolného svazku obcí Region Novoměstsko.

Nové Město nad Metují je městem s průmyslovou tradicí (strojírenství, polygrafie, textilnictví, potravinářství a částečně chemický průmysl, zpracování potravinářských produktů, výroba textilu a strojírenské techniky; tradičními obory jsou hodinářská výroba, výroba kosmetiky a barev, tiskařská výroba) a rozvinutým zemědělským zázemím.

Počet obyvatel města k 1. lednu 2013 9 749

Nejvýznamnějšími zaměstnavateli ve městě jsou firmy:

Ammann Czech Republic a.s., VERNER POTRAVINY s.r.o., NOVÝ ELTON a.s., Detecha, chemické výrobní družstvo, NUTRICIA DEVA a.s., NYKLÍČEK a spol. s.r.o., Bauch, Navrátil s.r.o., Slévárna, spol. s r.o., LOSENICKÝ - polygrafický závod s.r.o., Feinmetall CZ s.r.o., RODOMAX spol. s r. o., SAB - Trafo, s.r.o., ELTON Hodinářská, a.s.,

Město vykazuje dlouhodobě nízkou míru nezaměstnanosti (hluboko pod průměrem ČR).

Městem prochází silnice první třídy I/14 (popis silnic I. třídy) a železniční trať č. 026 Týniště nad Orlicí - Otovice, zastávka (mapa ČD), dále se v katastru Krčín rozkládá místní letiště sloužící především pro rekreační účely.

Občanská vybavenost v oblasti školství, zdravotnictví, sociálních služeb, kultury, sportu, maloobchodu a služeb je v Novém Městě nad Metují dobře zabezpečena. Ve městě fungují 3 mateřské školy (včetně speciálních tříd pro zrakově oslabené děti a děti s vadami řeči), 3 základní školy (1.-9. třída) pracující podle vzdělávacího programu „Základní škola“, 2 základní školy speciální, 1 denní stacionář pro děti s mentálním postižením a kombinovanými vadami. Středoškolské vzdělání ve městě zajišťují 3 střední školy. Ve městě dále působí ZUŠ Bedřicha Smetany, DDM Stonožka.

Ve městě je zajištěna lékařská péče ve standardním rozsahu a kvalitě prostřednictvím ordinací praktických a odborných lékařů. Nejbližší nemocnice je v Náchodě (12 km) a Fakultní nemocnice v Hradci Králové (30 km). Sociální služby ve městě



poskytují Sdružení zdravotně postižených NONA (denní ambulantní služba pro děti a mladistvé i dospělé s kombinovanými vadami), Městské středisko sociálních služeb OÁZA (bezbariérový domov pro seniory – 22 lůžek, odlehčovací služba – 4 lůžka, ambulantní služby domovinka – kapacita 12 osob, terénní pečovatelská služba – kapacita 170 osob) a Klub Mandl (nizkoprahové zařízení pro mládež).

V Novém Městě nad Metují je poměrně hustá maloobchodní síť a dva supermarkety (Albert, Penny market). Také možnosti ubytování a stravování jsou v Novém Městě nad Metují poměrně dobré.

V oblasti kultury a volnočasových aktivit je občanům i návštěvníkům města k dispozici muzeum (expozice barokní lékárna, historie, řemesla a příroda regionu, muzeum dále provozuje galerii Zázvorka, zajišťuje pronájem Spolkového domu), informační centrum, knihovna, městský klub, kino. Město Nové Město nad Metují vydává měsíčník „Novoměstský zpravodaj“. Ve městě funguje také velké množství sportovních spolků a institucí a dalších spolků a svazů. Dále ve městě působí 4 církve. Ve městě se každoročně koná řada kulturních akcí (Festival filmové a televizní komedie „Novoměstský hrnec smíchu“, Smetanovské dny, Brány města dokořán, Dny otevřených dveří památek, Vánoce s květinou, Trhy uměleckých řemesel, Akademické týdny a jiné).

Významným projektem zaměřeným zejména na děti je Kačenčina říše (projekt 26 obcí v Orlických horách napomáhající rozvoji podnikání v cestovním ruchu v této části Orlických hor).

Centrum Nového Města nad Metují je východištěm několika velmi atraktivních pěších turistických tras vyznačených Klubem českých turistů. Město protíná jedna cyklotrasa a další vedou v blízkosti města. Cykloturistika a zimní sporty v regionu jsou podporovány též nabídkou pravidelných linek cyklobusů a skibusů.

Kvalita životního prostředí je ve městě a jeho okolí na dobré úrovni, bez výrazného ovlivňování velkými znečišťovateli či dálkovým přenosem škodlivin. Východně od města se rozkládá oblast lesů, která je přírodně chráněnou lokalitou a zároveň rekreačním zázemím pro obyvatele a turisty. Do správního obvodu Nového Města nad Metují zasahují celkem 3 přírodní rezervace: Zbytka, Peklo a Dubno. Ve městě je chráněno několik památných stromů (tis obecný - stáří 450 let, dub letní - stáří 200 let, Husova lípa - 88 let, Vojnarova lípa – stáří 200 let, jedna lípa srdčitá v k.ú. Krčín - stáří 250 let, alej 60 ks lip srdčitých a velkolistých - stáří 90 let).

## A já k tomu dodávám:

Nové Město nad Metují zaznamenalo několik vln mohutného rozvoje - mezi světovými válkami - výstavba řady významných a pěkných objektů.

Potom zejména v letech 1960-90 - sídliště, zimní a letní stadion, stovky rodinných domů na Františku, kino atd.

Počet obyvatel se dostal na cca 10 tisíc.

Zasloužila se o to spolupráce města s významnými podniky, především Stavostrojem, Eltonem, Detechou, Konzervárnami a dalšími.

Dnes se rozvoj přibrzdil, naopak, počet obyvatel pomalu klesá. Co bude tou živou vodou, která přinese větší oživení?

J.B.

## AKTUALITY

### MŮŽE MĚSTSKÁ DOPRAVA ZLEPŠIT MOŽNOSTI PARKOVÁNÍ?

Nedávno mě zaujala informace, že v Novém Městě na Moravě zavádějí od Nového roku městskou hromadnou dopravu. Tak jsem se podíval na jejich stránky. Nakonec jsem našel následující informaci:

*Nové Město na Moravě - V desetitisícovém Novém Městě na Moravě bude od nového roku zavedena městská hromadná doprava (MHD), kterou město dosud nemělo. První rok bude zkušební, aby si cestující mohli vyzkoušet různé typy autobusů, upravovat se podle jejich přání mohou i jízdní trasy.*

*„Pak bude město hledat provozovatele městské hromadné dopravy ve výběrovém řízení,“ řekl novinářům starosta Michal Šmarda. Jízdenka bude stát deset korun, se slevou polovinu. Radnice je připravena městský autobus dotovat. „Počítáme s dotací, která se bude pohybovat řádově ve stovkách tisíc korun,“ uvedl starosta. Celkové roční náklady na provoz MHD budou kolem milionu korun, od této částky se odečtou tržby za jízdné. Další téměř milion korun město zaplatilo za vybudování sítě zastávek. Celkem jich je čtrnáct, z toho deset nově postavených.*

*Spolu s MHD se radnice chystá zavést takzvanou Novoměstskou kartu. Nebude elektronická, ale držitelům zajistí slevy na jízdném v městském autobuse i při vstupu do novoměstských kulturních a jiných zařízení. Lidé zároveň zaplatí i poplatek za*

*komunální odpad. Cena karty ještě nebyla stanovena. (Bude dle poslední informace cca 900 Kč,-).*

*Od ledna bude přepravu zajišťovat autobus, který radnice objednala u žďárského dopravce Zdar. Platba za kilometr byla podle starosty stanovena na úrovni nejnižší ceny za městskou hromadnou dopravu na Vysočině.*

*Při výběru stálého provozovatele novoměstské MHD se tato částka bude odvíjet i od komfortnosti a stáří autobusu. Cena za kilometr může být 26 korun, ale také přes 35 korun, když město bude požadovat nový nízkopodlažní autobus, případně i se speciálním prostorem pro lyžaře. V Novém Městě se v zimě koná řada významných sportovních akcí, je vyhlášeným centrem i pro rekreační běžkaře.*

Tolik citace.

V našem městě městská doprava byla, už řadu let není ale nabízí se otázka: jaké zkušenosti s podobnými projekty mají ve srovnatelných městech?

Může ušetřit potřebný počet parkovacích míst?

J.B.

## TURISTICKÝ VLÁČEK

Fotografie zobrazená níže je z května 2012 z Krkonoš.

Takových turistických vláček v Peci pod Sněžkou bylo k vidění několik.

Tak jsem si je hned představil v Novém Městě nad Metují, jak tam něco podobného jezdí po malebných trasách od pa-





mátky k památce, od jedné osvězožny ke druhé.

Samozřejmě - musel by někdo udělat „podnikatelský záměr“, vypočítat zda by se to mohlo vyplatit, požádat město atd.

Mám takový dojem, že už někdo ohledně zastávek něčeho podobného město oslovil.

Budeme mít my a naši turističtí hosté turistický vláček?

J.B.

## KŘÍŽOVATKA U SOKOLOVNY



U novoměstské sokolovny nechalo město „nalajnovat“ křižovatku.

Jistě dobrý krok ke zvýšení bezpečnosti provozu vozidel i chodců.

Ještě by to chtělo vyznačení přechodů.

J.B.

## KOSTEL NEJSVĚTĚJŠÍ TROJICE

V jihovýchodním rohu novoměstského náměstí je umístěn nejznámější a nejnavštěvovanější kostel ve městě - kostel Nejsvětější Trojice.

Pravidelně okolo Vánoc je v prostoru před kostelem umístěn vánoční strom a betlém od akademického malíře Jiřího Škopka.

Byli jste už někdy v tomto kostele?

Podívejte se!



## BUDE CYKLOSTEZKA PODLE METUJE?

Jedním z prvních úkolů, který vyplynul z jednání pracovní skupiny „Cykloměsto“, je zajištění začlenění a souladu Plánu rozvoje sítě cyklotras a cyklostezek v Novém Městě nad Metují s projednávaným novým územním plánem Nového Města nad Metují.

Územní plán je jedním ze zásadních strategických dokumentů města. Stanoví základní koncepci rozvoje města, ochrany jeho hodnot, jeho plošného a prostorového uspořádání, uspořádání krajiny a koncepci veřejné infrastruktury (včetně dopravní infrastruktury). Vzhledem ke svému charakteru může územní plán obsahovat záležitosti pouze do určité míry podrobnosti. Současně se jedná o dokument, který je poměrně složité měnit. Z těchto důvodů budou z obsahu Plánu rozvoje sítě cyklotras a cyklostezek do územního plánu zařazeny pouze základní prvky a územní plán bude na tento navazující a podrobnější dokument odkazovat. Jedná se tedy o tyto záměry:

- propojení Vrchoviny – Malecí, propojení Vrchoviny – Ammann (zde je již zpracovaná projektová dokumentace na stavbu cyklostezky),

- propojení Vrchoviny – Krčín (přes letiště) a propojení Spy – Krčín (zde budou prověřovány možné varianty vedení cyklostezky);

- *vytvoření alternativního vedení regionální cyklotrasy č. 4034 z Pekelského údolí přes Bobeček cestou pod Jiráskovými sady do nivy Metuje, dále po pravém břehu do prostoru přibližně pod Rajskou zahradou a přes novou lávku na levý břeh k Rezeckému mostu, dále stále nivou okolo celého ostrohu s historickým jádrem města s vyvedením k zahrádkářské kolonii Na Popluží a dále podél řeky do Krčina (se zachováním stávající vyznačené cyklotrasy Sokolská – Klosova – Českých legií – K Sirkárně – Krčín).*

Tím bude položen jeden ze základních kamenů pro naplňování Vize 25, která představuje systém městské mobility věnující spravedlivou pozornost všem složkám dopravy – pěší, cyklistické, veřejné a individuální automobilové dopravě (4 x 25 %). Současně tak bude splněno jedno z kritérií pro podávání žádostí o dotace souvisejících s cyklo dopravou.

Mgr. Adam Balcar, balcar@novemestonm.cz

### Poznámka Novoměstského kurýra:

Škoda, že se nevažuje o důsledném vedení stezky podle Metuje až k mostu pod Leštinami. Nebo snad ano?

Výše uvedená informace byla převzata z „Novoměstského zpravodaje“ č. 11/2013.



### NEZVYKLÝ PROVOZ V NMNM

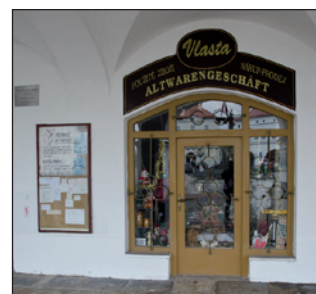
Tak takhle to vypadalo v prostoru u Rychty v Novém Městě nad Metují 23. prosince 2013 dopoledne.

Oravdu se v některých chvílích vůbec nedala přejít ulice. Hrozí snad Novému Městu ve špičkách dopravní zahltění?



Foto: Alois Miláček.

### JIHOZÁPADNÍ PODLOUBÍ NA NÁMĚSTÍ



Na jihozápadní straně náměstí jsou dvě významné hospody - hotel „U Broučka“ a restaurace „U Paďoura“.

Musíte si sami vyzkoušet, kde se vám bude více líbit.

Vznik těchto pohostinských zařízení se datuje hluboko do historie Nového Města nad Metují.

O tom si můžete přečíst na stránkách „Novoměstského kurýra“. Stačí, když na vstupní straně do vyhledávače zadáte jméno restaurace a dostanete se na místa, kde je o nich zmínka.

U Paďoura čepují Svijany, U Broučka Plzeň.

Postupně si na této straně náměstí podnikaví lidé otevřeli řadu obchodů, takže došlo k pěknému oživení této části podloubí.

V poslední době se asi v souvislosti s rekonstrukcí náměstí objevil problém pronikání vody do sklepů některých domů na této straně náměstí

J.B.



## POHLEDY Z MĚSTA



Vodník, co chytá ryby. Umístěn u Rezeckého mostu.  
Pohled na „Rajskou zahradu“ od Rezeckého mostu.



## VTIPY NA ZÁVĚR

Časopis “Květy” vytiskl kvíz “Jak známe ženy”. Zvítězil Pepíček Novák, 10 let.

Rozčilený čtenář zaslal dopis: “Je to směšné! Je mi 65, poprvé jsem ženy poznal ve 12-ti, a vy jste dali hlavní cenu nějakému klukovi!”

Odpověď z redakce:

První otázku našeho kvízu “Kde mají ženy nejkudrnatější vlasy?” Pepíček odpověděl správně – V Centrální Africe.

Co jste odpověděl vy? A ještě nakreslil!

Druhou otázku našeho kvízu “Název nejdůležitějšího orgánu u žen?” Pepíček odpověděl také správně – Celosvětová Federace Žen.

Co jste odpověděl vy? A ještě nakreslil!

I poslední, třetí otázku našeho kvízu “Co ženy netrpělivě očekávají každý měsíc?” Pepíček odpověděl také správně – Nová čísla časopisu “Květy”.

Co jste odpověděl vy? A díky bohu, že jste nic nekreslil!

Žena je s manželem u psychoterapeuta po dvacetiletém manželství, stěžuje si na osamělost, nepochopení, nedostatek lásky, sexu, atd, atd, atd...

prostě mele, mele a mele . . . .

Terapeut po přiměřené době vstane, obejde stůl, požádá ženu, aby se postavila, přistoupí k ní, obejmě ji a vášnivě ji políbí. Žena si pak pomalu a jako v transu sedne a mlčky sedí. Manžel na to čučí jak tydýt...

Terapeut říká manželovi: “Tohle vaše žena potřebuje aspoň třikrát do týdne. Můžete to pro ní udělat ?

Manžel se zamyslí a povídá: “Můžu jí sem vozit pondělky a středy, ale v pátek ne, to chodím na ryby”

Honí lev dva policajty po městě. všichni doběhnou ke kašně a běhají kolem dokola. Po chvíli jeden policajt zafuní: “Počkej, zastavíme se a chvíli si vydechneme.” Ten druhý: “Nemůžeme, vždyť nás dohoní a sežere!” – “Nesežere, máme tři kola náskok.”

Erupce sopky Eyjafjallajokull probíhá jen dvakrát do roka – od dubna do září a od října do března.

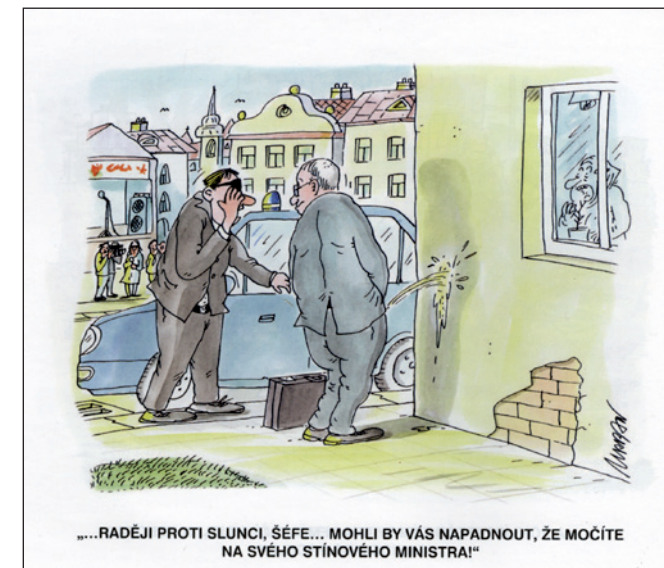
Přijde dědek k babce a povídá: “Babko, na záchodě je duch.” “Ale dědku, co blázníš, žádné duch tam není,” odvětila babka “Ale je!” “A co by tam asi dělal duch?!” “Prostě tam je duch,” nedá se děda. “A jak si na to přišel?!” “No, když vstávám, tak se rožne, a když zavřu, tak se zase zhasne.” “Ty dědku jeden pitomá, že ty si zase sral do ledničky!”

Povídá jedna Havajanka druhé: “Manžel mi pod stromčkem slíbil, že v příštím roce budeme mít exotickou dovolenou.” “Na mužské sliby nedej. Ten můj už deset let slibuje Máchovo jezero a pořád se tučeme tady na Havaji!”

Ptá se večer v posteli manžel manželky:

“Mám natáhnout budíka... nebo budeš mluvit až do rána?”

## ZASMĚJME SE S PANEM URBANEM



....RADĚJI PROTI SLUNCI. ŠÉFE... MOHLI BY VÁS NAPADNOUT, ŽE MOČÍTE NA SVĚHO STÍNŮVÉHO MINISTRA!”

Zpracoval: ing. Jindřich Buchal, ČSA 821, Nové Město nad Metují, 54901.

[www.novomestskykuryr.info](http://www.novomestskykuryr.info)

Zveřejněno v „Novoměstském kurýru“ vždy poslední den v příslušném měsíci.

Není určeno pro tisk. © PC Print.





*Pohled na Nové Město nad Metují z ostrohu mezi Libchyňským potokem a Metují. Foto: J.B.*





*Nové Město nad Metují - pohled na hotel a restauraci „Rajská zahrada“. Nový objekt ve městě. Foto: J.B.*